

ВЛАДИМИР МИХНО

РЕЛЬЕФ ЕГО СУДЬБЫ

ПУТЬ В НАУКУ И ТВОРЧЕСКИЕ СВЕРШЕНИЯ ПРОФЕССОРА Ф.Н. МИЛЬКОВА.
К 100-ЛЕТИЮ СО ДНЯ РОЖДЕНИЯ

Федор Николаевич Мильков – выдающийся ученый, широко известный географ-ландшафтовед и естествоиспытатель, заслуженный деятель науки РСФСР, доктор географических наук, профессор, возглавлявший с 1950 по 1988 год кафедру физической географии Воронежского государственного университета и внесший огромный вклад в развитие географической науки, подготовку высококвалифицированных кадров, популяризацию географических знаний.

Он создал широко известную Воронежскую школу ландшафтоведения, руководил Воронежским отделом Русского географического общества, подготовил и опубликовал многочисленные оригинальные научные работы, прекрасные учебники и учебные пособия. Значительная часть из них издана в столице.

Заслуги ученого неоднократно отмечены правительственными наградами, высоким званием лауреата премии и золотой медали имени П.П. Семёнова-Тян-Шанского Географического общества СССР и большой памятной медалью Всероссийского общества охраны природы. Факультет географии, геоэкологии и туризма ВГУ регулярно организует и проводит научные конференции, посвященные памятным датам Ф.Н. Милькова.

Кстати, совсем недавно (с 14 по 17 мая 2018 года) была проведена масштабная Международная научная конференция «Современное ландшафтно-экологическое состояние и проблемы оптимизации природной среды», посвященная столетию со дня его рождения.

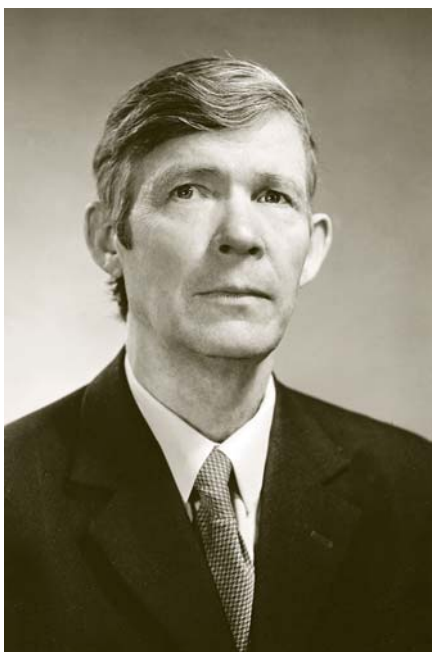
Федор Николаевич Мильков родился 17 февраля 1918 года в деревне Доровой Никольского уезда Вологодской губернии в крестьянской многодетной семье.

Родители будущего ученого были неграмотны, но научили своих детей трудолюбию, упорству, целеустремленности, порядочности.

В начальную школу Федя пошел с шести лет (брали в восемь). Отец упрямил учителя: «Пусть побегает со старшей сестрой, поскольку не с кем дома сидеть»... «Побежал, побежал» и окончил школу с отличием.

В характеристике было отмечено, что Федор Мильков проявил особую склонность к «арифметике, естествознанию и сочинениям на вольную тему». Объективность такой оценки полностью подтверждалась его деяниями, в особенности в области естествознания, и прежде всего физической географии и ландшафтоведения.

Изначальный интерес Федора Николаевича к географии возник в школьные годы. Большую роль



Федор Николаевич Мильков

в этом сыграли привлекательность романтики географических открытий и стремление юного исследователя к познанию полной таинств природы своей малой родины с ее дремучими таежными лесами, пестроцветными влажными лугами, болотными топиями, глубокими озерами, полноводными реками.

После окончания семилетки жажда знаний у Федора Милькова возросла еще больше, и он отправился с обозом в Москву – учиться. Сначала он поступил в ФЗУ на отделение полиграфиста, а два года спустя, пройдя четырехмесячные подготовительные курсы, поступил на географический факультет Московского областного педагогического института (МОПИ). В то время там читали лекции Г.Д. Рихтер, В.С. Говорухин, Г.В. Горбачкий и другие известные ученые, которые умели не только передавать своим слушателям теоретические знания, но и прививали любовь к полевым исследованиям. В студенческие годы Ф.Н. Мильков принимал активное участие в научно-исследовательской работе. На протяжении четырех лет в институте он возглавлял студенческий кружок кафедры физической географии, часто выступал с научными докладами, серьезное внимание уделял работе с научной литературой.

Важную роль в формировании будущего ученого-географа сыграла Мячковская географическая станция, организованная в 1935 году географическим факультетом МОПИ для проведения полевой практики студентов-географов и биологов. Располагалась она вблизи села Мячково Раменского района Московской области.

В 1936 году Ф. Мильков, будучи студентом второго курса, совместно со своим товарищем В. Спасским опубликовал в журнале «Советское краеведение» первую научную статью «Крапива как дикорастущее текстильное растение, ее разновидности и географическое распространение». Она была написана под руководством В.С. Говорухина. В студенческие годы Ф.Н. Мильков совместно с В.С. Говорухиным подготовил две статьи – «Жизненное поле и флуктуация вида», «Изучение подмосковных древесных и кустарниковых пород по листьям», – опубликованные в «Ученых записках МОПИ» (1939). Материалом для их написания стали геоботанические наблюдения на Мячковской географической станции.

Большое значение в становлении ученого имела Калининская комплексная экспедиция Московского государственного университета и Московского областного педагогического института (1936), в Великолукском отряде которой в качестве геоботаника работал Ф.Н. Мильков. Отряд возглавляли профессор

И.М. Иванов и доцент Г.В. Горбачкий, консультантом-геоботаником был В.С. Говорухин. Ф.Н. Мильков собрал оригинальный материал по флористическому составу древесной растительности, хозяйственному значению отдельных ассоциаций и взаимоотношениям еловых, сосновых и дубовых лесов. На основе этого материала позже (1951) в соавторстве с В.С. Говорухиным была опубликована статья «Леса восточной части Великолукской области».

В 1938 году Ф.Н. Мильков окончил географический факультет МОПИ с дипломом первой степени и был рекомендован в аспирантуру. Успешно пройдя конкурсные испытания, он был зачислен в аспирантуру при Научно-исследовательском институте географии Московского университета.

Годы учебы в аспирантуре – время упорного труда и научного поиска. Ф.Н. Мильков не только овладевает знаниями, но и ведет преподавательскую и общественную работу, участвует в экспедиционных исследованиях. В 1939–1940 годах в составе Рязанской экспедиции Института географии Московского университета Мильков осуществляет полевые исследования в бассейне реки Пары и на Паро-Пронском междуречье. Им были сделаны ценные геоморфологические и ботанико-географические наблюдения и интересные флористические находки. Они частично отражены в статьях «Несколько новых данных относительно флоры и растительности юга Рязанской области» («Ботанический журнал СССР», 1946); «Роль суффозии в развитии рельефа юга Рязанской области» («Ученые записки МГУ», 1946). В последней статье Ф.Н. Мильков развивает гипотезу о полигенетическом происхождении степных западин, поддержанную затем рядом исследователей. В его представлении западины есть разнородные в генетическом отношении первичные неровности равнинных поверхностей, обработанные последующей суффозионной деятельностью застаивающихся поверхностных вод при их вертикальной циркуляции.

Весной 1941 года Ф.Н. Мильков досрочно закончил работу над кандидатской диссертацией «Опыт характеристики ландшафтных районов северной лесостепи» (на примере бассейна реки Пары и Паро-Пронского междуречья). Он защитил ее за 8 дней до начала Великой Отечественной войны на заседании ученого совета географического факультета Московского университета. В качестве официальных оппонентов выступали И.П. Герасимов и Н.А. Солнцев. В диссертации Ф.Н. Мильков обосновал трактовку географического ландшафта как общего понятия и на примере небольшой терри-

тории показал принципы физико-географического районирования и методику описания ландшафтных районов. В сокращенном виде диссертация была опубликована в 24-м томе Трудов Воронежского университета (1951).

После защиты кандидатской диссертации Ф.Н. Милькова направляют на работу в Оренбургский (тогда Чкаловский) педагогический институт, в котором он сначала занимает должность доцента, а затем заведующего кафедрой географии (с 1944), профессора и декана географического факультета (1949/50 учебный год). Здесь он читает лекции по физической географии СССР и ландшафтоведению, некоторое время – по географии почв и физической географии материков, ведет большую общественную работу.

В Оренбурге Ф.Н. Мильков, наряду с педагогической и общественной деятельностью, широко развернул научно-исследовательскую работу. В 1944 году он возглавлял партию треста «Южурал-углеразведка» по изучению торфяного фонда Оренбургской области, позднее проводил геоморфологические исследования Общего Сырта, интенсивно собирал полевой материал, изучал архивные данные. Южный Урал и прилегающие к нему области покрыты густой сетью его экспедиционных маршрутов. Наиболее интересными и плодотворными в научном отношении были экспедиции в район озера Джиты-Куль, расположенного в центре Урало-Тобольского водораздела, на Белебеевскую возвышенность, в Бузулукский бор, Общий Сырт, Урало-Илекский водораздел. Ряд экспедиций был осуществлен совместно с А.С. Хоментовским, с которым у Ф.Н. Милькова установились самые дружеские отношения. Яркие впечатления, полученные от этих экспедиций, с большим художественным мастерством были описаны Ф.Н. Мильковым несколько позже в книгах «Чкаловские степи» (1947), «С экскурсией по Чкаловской области» (1949), «От горы Вишневой до Каспийского моря» (1950), «Очерки физической географии Чкаловской области» (1951). Уже первая из этих книг – «Чкаловские степи» – привлекла внимание специалистов. Л.С. Берг на страницах журнала «Известия Всесоюзного географического общества» (1948. Т. 80, вып. 4) горячо рекомендовал ее для чтения всем географам.

Изучение природы Оренбургского края тесно связано с именами таких ученых, как П.И. Рычков, Э.А. Эверсманн, С.С. Неуструев. Вклад их в географическую науку настолько велик, что по праву вызывает гордость соотечественников. Их самоотверженный труд на благо своей Родины, преданность науке достойны подражания. Поэтому неслучайно

Ф.Н. Мильков принимает решение о необходимости глубокого изучения научного наследия упомянутых исследователей. Анализируя их географические работы, материалы Чкаловского областного архива, библиографические данные и прочее, Мильков публикует в 1948 году книгу «Естествоиспытатели Оренбургского края», которая сразу же вызвала большой интерес у широкого круга читателей, чему в значительной степени способствовало умение автора просто говорить о серьезных вещах. Это была первая и довольно удачная попытка Ф.Н. Милькова в проведении больших научных исследований в области истории географии. Книга получила высокую оценку со стороны многих географов, краеведов и историков. Л.С. Берг, получив ее авторский экземпляр, в письме к Ф.Н. Милькову называет книгу прекрасной и добавляет: «Хорошо, что Вы отметили заслуги Эверсманна в области географии, об этом мало что кто знает. Ваша оценка его трудов, и в частности географических, вполне правильна». Ю.Г. Саушкин в курсе лекций «История и методология географической науки» (1976, с. 152) пишет: «Только в конце 1940-х годов Ф.Н. Мильков заново “открыл” Эверсманна как географа-комплексника, как эколога, как автора труда о природном районировании большого края».

Более развернутый анализ и оценка работ этих ученых даются Ф.Н. Мильковым в книге «Оренбургские степи в трудах П.И. Рычкова Э.А. Эверсманна, С.С. Неуструева», вышедшей в Москве в 1949 году. Включение в один том трех произведений этих авторов не случайно. Оно объясняется тем, что между ними есть много общего. Логическая связь этих работ predetermined прежде всего объектом исследований – природой Оренбургского края. Совместно эти произведения позволяют проследить как изменения в ландшафте оренбургских степей, так и отдельные важные моменты в развитии географии нашей страны на протяжении почти двух столетий.

В 1945 году Ф.Н. Мильков поступает в заочную докторантуру Института географии Академии наук СССР. Научным консультантом его стал академик А.А. Григорьев. Весь период обучения в докторантуре был для Ф.Н. Милькова весьма продуктивен. В это время им написан целый ряд статей, в которых получили дальнейшее развитие многие теоретические вопросы ландшафтоведения. Особенно большой интерес вызвали работы, в которых рассматривались вертикальная дифференциация ландшафтов на Русской равнине, возраст лесостепного ландшафта и его природа, морфологические и генетические типы ландшафтов аналогов, понятие фи-

зико-географического ландшафта и система ландшафтных единиц.

В статье «О явлении вертикальной дифференциации ландшафтов на Русской равнине», опубликованной во втором сборнике «Вопросов географии» Московского филиала Географического общества (1947), Ф.Н. Мильков рассматривает вертикальные нарушения ландшафта в равнинных условиях. Под вертикальной дифференциацией ландшафтов он понимает качественное изменение природы в связи с различиями в рельефе на равнинах. Анализируя вертикальную дифференциацию ландшафтов в пределах Русской равнины, он приходит к выводу, что вертикальная дифференциация не влечет за собой глубоких нарушений ландшафта и вызывает лишь его внутризональные изменения. Одновременно делается вывод о том, что не абсолютная высота местности и вызванные ею изменения климата играют решающую роль при дифференциации ландшафтов, а расчлененность рельефа, геолого-геоморфологические условия местности. Ф.Н. Мильковым устанавливается, что характеры вертикальной дифференциации в северной и южной половинах Русской равнины существенно отличаются. Учитывая тот факт, что в южной половине Русской равнины возвышенности несут на себе элементы более северного ландшафта по сравнению с низменностями, а в северной половине равнины возвышенностям свойственны черты более южного ландшафта по сравнению с низменностями, Ф.Н. Мильков подразделил вертикальную дифференциацию на прямую и обратную соответственно. Причины качественно различного воздействия рельефа на ландшафт в условиях северной и южной половины Русской равнины он объясняет различиями в характере баланса влаги. Новизна идей статьи и их теоретическая и практическая значимость не утратили свою силу и в настоящее время.

В другой работе – «О понятии физико-географического ландшафта и системе ландшафтных единиц» (1948) – Ф.Н. Мильков обосновывает новое определение ландшафта. В то время в литературе безраздельно господствовал взгляд на географический ландшафт как на территориально ограниченный участок, близко совпадающий с одной из низших единиц физико-географического районирования, Ф.Н. Мильков же развивает идею о том, что ландшафт – общее понятие. С этой точки зрения ландшафт не является таксономической единицей, под ландшафтом могут подразумеваться физико-географические комплексы различной категории и любого таксономического ранга. Согласно определению Ф.Н. Милькова, физико-географический ланд-

шафт есть «совокупность взаимообусловленных и взаимосвязанных сложным физико-географическим процессом элементов природы, предстающих перед нами в образе тех или иных исторически сложившихся, находящихся в непрерывном развитии и в действии человеческого общества пространственных группировок» (1948). Новое определение ландшафта вызвало широкую полемику в печати. Сейчас ландшафт как общее понятие принимается многими ландшафтоведами.

В 1947 году на Втором всесоюзном географическом съезде Ф.Н. Мильков сделал доклад «О морфологических и генетических типах ландшафтов-аналогов», имеющий принципиальное значение. Идея ландшафтов-аналогов была использована при дальнейшей экстраполяции признаков дешифрирования аэрофотоснимков (Б.В. Виноградов, 1962), а группировка ландшафтных зон Земли – ландшафтов-аналогов морфологического типа – предшествовала известному периодическому закону географической зональности А.А. Григорьева и М.И. Будыко.

Ф.Н. Мильков всегда принципиален в вопросах, касающихся географической науки. Порой, чтобы отстоять свою точку зрения, ему приходилось вступать в дискуссию, не считаясь с высоким авторитетом оппонентов. В связи с этим представляет интерес его дискуссия с Л.С. Бергом о суббореальной ксеротермической эпохе и природе лесостепной зоны.

Согласно взглядам Л.С. Берга, в суббореальную ксеротермическую эпоху ландшафтные зоны сместились далеко на север, а современная лесостепь – это молодой ландшафт, сформировавшийся в результате наступления леса на степь в субатлантический период. Ф.Н. Мильков в ряде своих работ – «О возрасте лесостепного ландшафта и его природе» (1947), «В.В. Докучаев и некоторые вопросы генезиса лесостепного ландшафта» (1948) – подверг сомнению существование суббореальной ксеротермической эпохи. Развивая идеи В.В. Докучаева, он пришел к выводу, что лесостепь – это зональный тип ландшафта, сформировавшийся на Русской равнине в плиоцене. Он показал, что непосредственным предшественником лесостепи была саванна, представляющая собой не что иное, как ее морфологический аналог. Кроме того, развил взгляд на автохтонное происхождение современной лесостепи, ее климатическую и территориальную устойчивость.

В 1950 году Л.С. Берг на страницах 23-го сборника «Вопросы географии» выступил со статьей «Некоторые соображения о послеледниковых изменениях климата и о лесостепи», в которой, под-



Профессор Ф.Н. Мильков с сотрудниками кафедры физической географии ВГУ во время экспедиции по изучению ландшафтов Центрального Черноземья. 1960-е годы

вергнув резкой критике статьи Ф.Н. Милькова, снова настаивал на существовании суббореальной ксеротермической эпохи, привлекая на этот раз для ее обоснования археологические данные. Ответом на это выступление Л.С. Берга явилась статья Ф.Н. Милькова «Гипотеза суббореальной ксеротермической эпохи и вопросы смещения ландшафтных зон в свете археологических данных» (1957). В статье, написанной на основе анализа большого археологического материала, снова была показана несостоятельность идей Л.С. Берга о суббореальной ксеротермической эпохе и ее роли в формировании лесостепного ландшафта. Последующие палеоботанические и палеозоологические исследования показали, что лесостепная и степная зоны Русской равнины действительно существуют уже длительное время в границах, близких к современным, что им в послеледниковое время свойственна относительная пространственная консервативность.

В 1948 году Ф.Н. Мильков окончил заочную докторантуру и при Институте географии АН СССР защитил докторскую диссертацию «Лесостепь Русской равнины». Диссертация получила высокую оценку. Официальными оппонентами на защите выступили академик В.Н. Сукачев, член-корреспондент Е.Е. Федоров, профессор Г.Д. Рихтер.

Основные положения докторской диссертации были опубликованы в 1950 году в монографии

«Лесостепь Русской равнины». Это первая фундаментальная монография Федора Николаевича в области ландшафтоведения. На ее страницах нашли отражение важнейшие теоретические вопросы комплексной физической географии. В книге дан анализ результатов ландшафтных исследований всех предшественников автора, с большой убедительностью и аргументацией обоснованы собственные научные концепции, а также впервые в практике географических исследований осуществлена детальная ландшафтная характеристика лесостепной зоны Русской равнины. Лесостепь рассматривается здесь в качестве самостоятельной географической зоны, сформировавшейся еще в плиоцене, обосновывается необходимость подразделения лесостепи на физико-географические секторы, провинции и районы. Кроме того, много внимания уделено воздействию человеческого общества на ландшафт лесостепи, определению места лесостепи Русской равнины в системе ландшафтных зон и вертикальной дифференциации ландшафтов на Русской равнине.

В 1950 году Ф.Н. Мильков возглавил кафедру физической географии Воронежского государственного университета. Скоро она превратилась в региональный научный центр по вопросам физи-



Заседание кафедры физической географии ВГУ под руководством Ф.Н. Милькова.
Слева направо: В.Б. Михно, К.А. Дроздов, В.Я. Хрипякова, Ф.Н. Мильков, В.И. Федотов, А.И. Нестеров. 1971 год

ко-географического районирования и ландшафтного типологического картирования. Ф.Н. Мильков организует многочисленные экспедиционные поездки по Черноземному центру и прилегающим к нему территориям – Московской, Владимирской, Брянской, Саратовской и Волгоградской областям. Много внимания уделяет разработке новых методов комплексных ландшафтных исследований территорий. Его привлекает анализ генетических связей между рельефом, растительностью, животным миром, почвами и другими компонентами.

В 1953 году Ф.Н. Мильков публикует монографию «Воздействие рельефа на растительность и животный мир». Автор называет свою книгу сборником биогеоморфологических очерков, но по своему содержанию она далеко выходит за пределы этого названия. Известно, что вопросы взаимосвязи между рельефом, почвенным покровом, растительным и животным миром уже затрагивались в работах Э.А. Эверсманна, Н.А. Северцова, М.Н. Богданова, А.Н. Краснова и многих других исследователей, однако никому из них не удалось дать столь глубокий биогеоморфологический анализ территории, как сделанный Ф.Н. Мильковым. Анализ воздействия рельефа на растительность и животный мир в пределах речных долин и водоразделов, низменностей и возвышенностей, равнин и гор подводит автора к мысли о необходимости различать в природе, поми-

мо региональных единиц, ландшафтные типологические комплексы.

Первые публикации Ф.Н. Милькова о ландшафтных типологических комплексах появились в 1953 году. В 1954 году в «Известиях ВГО» выходит в свет его крупная статья «Типы местности и ландшафтные районы Центральных черноземных областей». В 1955 году он активно принимает участие в работе Первого всесоюзного совещания по ландшафтоведению (в Ленинграде). В докладе «Основные вопросы ландшафтного районирования юга Русской равнины» Ф.Н. Мильков обосновывает выделение провинции лесостепной и степной зон Русской равнины через географию и повторяемость типов местности. Названные работы сыграли исключительно большую роль в становлении учения о ландшафтном типологическом картировании, которое в настоящее время успешно применяется при решении самых различных практических задач. Заслуга Ф.Н. Милькова заключается прежде всего в том, что он смог теоретически обосновать наличие ландшафтных типологических комплексов, отличных от региональных, и разработать основные приемы их исследований. В качестве основных типологических единиц ландшафтного картирования были избраны типы местности и типы урочищ.

Методика ландшафтного типологического картирования с выделением типов местности и урочищ,

предложенная Ф.И. Мильковым, была воспринята многими научными коллективами и прошла успешное «испытание» в полевых условиях самых различных регионов страны: на севере и юге Русской равнины, Урале, в Горном Крыму, Западной Сибири, Средней Азии.

Одновременно с дальнейшим развитием ландшафтного типологического картирования Федор Николаевич Мильков продолжает заниматься многими другими вопросами, особенно проблемами физико-географического районирования и историей географии.

В 1953 году выходит из печати книга Ф.Н. Милькова «П.И. Рычков. Жизнь и географические труды». К тому времени Рычков был достаточно хорошо известен как историк и экономист, о Рычкове-географе знали мало. Основной труд П.И. Рычкова «Топография Оренбургская» (1762) Ф.Н. Мильков вполне заслуженно поставил в один ряд со знаменитым «Описанием Земли Камчатки» Степана Крашенинкова.

Не меньший интерес вызвала очередная книга Ф.Н. Милькова по истории географии – о выдающемся русском путешественнике А.Н. Краснове (1955). Краснова хорошо знали как ботаника и ботанико-географа, что же касается его трудов по географии, то они долгое время не находили настоящей оценки. Ф.Н. Мильков в своей книге решает трудную задачу: дает глубокий анализ и научную оценку основных географических трудов и идей А.Н. Краснова, впервые полно и обоснованно определяет значение и место его в развитии русской географической науки как путешественника и одного из основоположников ландшафтной географии, продолжателя идей В.В. Докучаева. Книга написана живо, читается легко, с большим интересом. О ней появились самые теплые отзывы на страницах географических журналов. Не обошли ее молчанием и геоботаники. Д.В. Лебедев во «Введении в ботаническую литературу СССР», изданном Академией наук СССР в 1956 году, называет монографию Ф.Н. Милькова о А.Н. Краснове лучшей из имеющихся в литературе работ об этом выдающемся ботанике.

В 1952 году Ф.Н. Мильковым сделана попытка анализа наиболее важных ландшафтных рубежей на Русской равнине. Анализ ландшафтных рубежей – это не только первый и необходимый этап районирования, но и успех или неудача физико-географического районирования территории. Отсутствие работ, посвященных анализу ландшафтных рубежей и существовавших к тому времени схем районирования, сильно сдерживало дальнейшее развитие исследований по данной проблеме. Ф.Н. Мильков, учитывая

острую необходимость в подобного рода данных, берет на себя труд проанализировать литературное наследие по физико-географическому районированию и составить карту районирования Русской равнины. Результаты исследований им опубликованы в журнале «Известия ВГО» (1952).

В последующие годы выходит ряд работ, в которых Ф.Н. Мильков продолжает совершенствовать и развивать идеи физико-географического районирования. Красной нитью в них проходит мысль о том, что, несмотря на противоположность признаков и самостоятельность физико-географического районирования и ландшафтного типологического картирования, им присуще и единство противоположностей, без учета которого объективное районирование невозможно. В связи с этим особую ценность представляет монография Ф.Н. Милькова «Физико-географический район и его содержание» (1956), в которой обобщен большой материал по теории и практике физико-географического районирования. Книга была высоко оценена многими географами и вызвала интерес у специалистов родственных наук. Она была переведена на китайский и польский языки.

Следует особо подчеркнуть, что разработка теоретических вопросов в области физико-географического районирования и ландшафтного картирования велась Ф.Н. Мильковым в тесной связи с практикой страноведческих описаний. Его перу принадлежит значительная часть книг «Центральные черноземные области» (1952) и «Лесостепь и степь Русской равнины» (1956), монографии «Среднее Поволжье» (1953) и «Средняя полоса европейской части СССР» (1961); им проведена экспедиция и составлено ландшафтное описание территории колхоза имени Чапаева Калачеевского района Воронежской области (1956); под редакцией Ф.Н. Милькова и при его участии написан «Черноземный центр» в томе «Центральная Россия» известного юбилейного издания «Советский Союз» (1970); выполнено детальное физико-географическое районирование Центральных черноземных областей (1961), которым руководствуются сейчас многие научные и практические организации, занимающиеся вопросами преобразования, охраны и рационального использования природы данного региона.

Ф.Н. Мильковым выявлены специфические черты природной зоны как ландшафтного комплекса, установлен важнейший признак разграничения ландшафтных поясов – территориальная выраженность географического цикла развития биострома, составлена периодическая система географических

зон. Широкою известность получила опубликованная в 1964 году монография «Природные зоны СССР».

В 1966 году выходит новая монография Ф.Н. Милькова «Ландшафтная география и вопросы практики». В книге показано многостороннее значение физико-географического районирования и ландшафтного картирования для нужд практики.

Ф.Н. Мильков всегда находится на передовых рубежах географической науки. Одна из его идей – существование в природе парагенетических ландшафтных комплексов – вот уже более полувека привлекает внимание многих географов. В 1966 году он опубликовал статью «Парагенетические ландшафтные комплексы», в которой показал, что в природе, наряду с региональными и типологическими ландшафтными комплексами, существуют еще и парагенетические. Под парагенетическими ландшафтными комплексами он понимает систему пространственно смежных региональных или типологических комплексов, связанных общностью своего происхождения и объединенных протекающими в них процессами.

Ф.Н. Мильков успевает заниматься не только вопросами регионального ландшафтоведения, но и проблемами общего ландшафтоведения. Он публикует книгу «Ландшафтная сфера Земли» (1970), в которой развивает идеи о ландшафтной сфере, высказанные им еще в 1959 году. Под ландшафтной сферой им понимается средний, ландшафтный слой географической оболочки. Автор проводит четкую грань между объектом изучения ландшафтоведения и физической географии. Он справедливо считает, что ландшафтоведение изучает ландшафтную сферу Земли на фоне географической оболочки. Объектом же изучения физической географии является вся географическая оболочка на фоне других сфер Земли. Этой точки зрения стали придерживаться Н.А. Гвоздецкий, Г.Д. Рихтер, П.С. Кузнецов, А.А. Макунина, К.И. Геренчук, В.И. Прокаев, И.П. Кадильников, Г.Е. Гришанков и многие другие географы. В монографии отражены основные закономерности строения и развития ландшафтной сферы. Особенно детально рассмотрены вопросы пространственной дифференциации и развития ландшафтной сферы Земли в целом и ее основных вариантов в частности. Книга представляет собой серьезное научное исследование по глобальным вопросам общего ландшафтоведения.

С именем Ф.Н. Милькова тесно связано развитие нового направления в ландшафтоведении – изучения антропогенных ландшафтов. В монографии «Лесостепь Русской равнины» (1950) этому вопросу

уже была посвящена отдельная глава «Воздействие человеческого общества на ландшафт лесостепи в историко-географическом освещении». С этого момента Ф.Н. Мильков со всё возрастающим интересом занимается изучением закономерностей формирования и развития ландшафтных комплексов под воздействием хозяйственной деятельности человека. Появляется целая серия его статей и докладов на эту тему. В 1972 и 1975 годах по инициативе Ф.Н. Милькова в Воронеже были проведены первые в нашей стране региональные научные конференции по проблеме изучения антропогенных ландшафтов.

Существенным вкладом в рассматриваемую проблему явилась монография Ф.Н. Милькова «Человек и ландшафты» (1973). В ней сформулированы важнейшие теоретические принципы и концепции исследования антропогенных ландшафтов. Четко прослеживается отношение к ним самого автора. Особенно много внимания уделяется в книге вопросам теории антропогенных ландшафтов. Здесь автор проводит мысль о том, что в настоящее время на земной поверхности уже нет девственных ландшафтов, а есть так называемые современные ландшафты с теми или иными следами воздействия человека. Антропогенными ландшафтами, по мнению Ф.Н. Милькова, являются «как заново созданные человеком ландшафты, так и все те природные комплексы, в которых коренному изменению (перестройке) под влиянием человека подвергся любой из компонентов, в том числе и растительность с животным миром». Автор дает подробную характеристику основных классов антропогенных ландшафтов, приходит к мысли о необходимости различать глобальное и региональное исследование антропогенных ландшафтов, рассматривает проблемы исторического и прогнозного плана. Книга «Человек и ландшафты» подкупает читателя новизной и актуальностью научных идей, творческим подходом к решению поставленных задач.

Неиссякаемой энергии Ф.Н. Милькова хватает на реализацию многих творческих замыслов. Он изучает карстовые ландшафты, разрабатывает идею о склоновой микрозональности ландшафтов, контрастности сред, динамике ландшафтных комплексов, антропогенезации ландшафтов, парадинамических ландшафтных системах, экографии и др.

В воронежский период деятельности Ф.Н. Мильков осуществил глубокий анализ и талантливо раскрыл состояние проблем быстро развивающейся комплексной физической географии. Ряд вопросов по этой тематике нашли отражение в

опубликованных им монографиях «Физическая география: современное состояние, закономерности, проблемы» (1981), «Вузовская физическая география: периоды ее развития и характерные черты как фундаментальной науки» (1984), «Физическая география: учение о ландшафте и географическая зональность» (1986).

Под редакцией Ф.Н. Милькова вышла в свет большая часть Трудов Воронежского университета, включающая работы географического факультета. «Известия Воронежского отдела», редактором которых являлся Ф.Н. Мильков, получили широкую известность (Географическое общество за 125 лет. М.; Л., 1970. С. 24).

Ф.Н. Мильков огромное значение придает популяризации географической науки. С этой целью для широкого круга читателей им пишутся книги, очерки и статьи. Наибольшую известность из работ этого плана получила книга «Загадка меловых боров» (1959), увлекательно, образно и доступно повествующая о реликтовой растительности Среднерусской возвышенности. В областной газете «Коммуна» он ведет раздел «Воронежские дали», а затем принимает участие в составлении и редактирует книги того же названия (1976, 1981) в издательстве Воронежского университета.

По инициативе Ф.Н. Милькова, под его редакцией и при непосредственном участии как автора выходит целая серия книг из цикла «Примечательные ландшафты ЦЧО». Особенно большой популярностью среди широкого круга читателей пользуются такие книги серии, как «Каменная степь» (1971), «Калачская возвышенность» (1972), «Подворонежье» (1973), «Окско-Донское плоскогорье» (1976), «Донское Белогорье» (1976), «Известняковый север Среднерусской возвышенности» (1978).

Деятельность Ф.Н. Милькова широка и многогранна. Много сил и энергии он отдает подготовке молодых специалистов. Лекции Милькова всегда слушаются с большим интересом. Они глубоки по своему содержанию, логичны по строению и четки по изложению. Большое внимание Ф.Н. Мильков уделяет работе с аспирантами. Под его руководством выполнена и защищена 21 кандидатская диссертация. Бывшие его аспиранты работают заведующими кафедр или докторами наук в отечественных и зарубежных университетах. Семь из них защитили докторские диссертации.

Ф.Н. Мильков постоянно проявлял заботу об улучшении качества подготовки физико-географов. В связи с этим особого внимания заслуживает его учебно-методическая работа. Мильков разрабаты-

вал оригинальные спецкурсы, трудился над учебными пособиями, учебниками и типовыми программами. Им впервые в нашей стране разработан и читался студентам спецкурс об основах изучения антропогенных ландшафтов, подготовлено и опубликовано учебное пособие «Основные проблемы физической географии» (1959, 1967). По поводу этой книги К.К. Марков писал, что ценность ее прежде всего заключается в современном, ясном и компетентном изложении сложных проблем физической географии (Природа. 1968. № 12). Особой популярностью среди географов до сих пор пользуется учебник «Физическая география СССР. Общий обзор. Европейская часть СССР. Кавказ», написанный Ф.Н. Мильковым в соавторстве с Н.А. Гвоздецким. Насколько удачен этот учебник, можно судить по тому, что он переиздавался со всевозрастающим тиражом пять раз. Последний издан в 1986 году. Два издания (1960, 1970) выдержал оригинальный «Словарь-справочник по физической географии». Несомненный интерес представляет подготовленный Ф.Н. Мильковым учебник «Общее землеведение» (1990) для студентов географических специальностей вузов, опубликованный в издательстве «Высшая школа». В 1993 году под редакцией Ф.Н. Милькова (в соавторстве с А.В. Бережным и В.Б. Михно) в издательстве «Высшая школа» публикуется «Терминологический словарь по физической географии», получивший широкую известность среди географов.

Ряд работ Ф.Н. Милькова был опубликован в США, Вьетнаме, Китае, Польше, ГДР и других странах. Огромный труд вложен в редактирование. Под редакцией Федора Николаевича увидели свет около 50 монографий и научных сборников.

* * *

Ф.Н. Мильков принимал самое активное участие в научно-общественной работе. В Оренбургский период педагогической деятельности он являлся инициатором обновления Оренбургского отдела Географического общества СССР. Совместно с А.С. Хоментовским выступал в качестве ответственного редактора оренбургских «Известий», а также с 1947 года возглавлял ученый совет Оренбургского отдела Географического общества СССР. С 1955 года Ф.Н. Мильков – председатель ученого совета Воронежского отдела Географического общества СССР. Он много сделал для того, чтобы организовать издание «Известий», а затем и «Научных записок Воронежского отдела». Наряду с этим Ф.Н. Мильков возглавляет экспертную комиссию по географии при

Совете по координации научно-исследовательской работы Черноземного центра и одновременно является председателем объединенного ученого совета географического факультета Воронежского государственного университета по присуждению степеней. Он постоянный рецензент и автор 3-го издания БСЭ по разделу «География».

Творческое наследие Ф.Н. Милькова включает около 500 публикаций, в их числе свыше 50 личных и коллективных монографий, учебники и учебные пособия, статьи и рецензии. Более третьей части из них опубликованы в центральных издательствах.

Среди опубликованных трудов Ф.Н. Милькова первое место по объему занимают научно-теоретические решения наиболее актуальных проблем современной географии. Он первым дал обоснование термина «ландшафт» как общего понятия; нашел оригинальное решение ряда вопросов физико-географического районирования; теоретически разработал и реализовал на практике ландшафтно-типологическое картирование; выделил ландшафтную сферу Земли как биологический фокус географической оболочки; предложил систему парагенетических ландшафтных комплексов; глубоко и детально разработал в теоретическом и прикладном планах новое направление в физической географии – антропогенное ландшафтоведение; обосновал методику полевых исследований и определил основные географические закономерности склоновой микроразнообразности ландшафтов; открыл и объяснил явление вертикальной дифференциации ландшафтов и существование ландшафтов-аналогов в равнинных условиях; обосновал принцип контрастности в ландшафтной географии; охарактеризовал парадинамические ландшафтные мега- и макросистемы на территории СССР; утвердил правило триады в физической географии; разработал положения ландшафтно-типологического подхода к проблеме оптимизации природной среды; обосновал новое – экографическое – направление в ландшафтоведении; решил целый ряд частных, но не менее важных проблем, связанных с природными комплексами всех категорий и таксономических рангов.

Ф.Н. Мильков привнес новые идеи в смежные с географической наукой области естествознания и философии. Например, целая серия его работ посвящена проблемам геоботаники и прежде всего географическому обоснованию особенностей формирования и распространения реликтовой растительности, анализу взаимодействия леса и степи, установлению роли рельефа в трансформации растительного покрова.

Работы Федора Николаевича хорошо знают, и многие естествоиспытатели часто ссылаются на них. Его статьи по актуальным проблемам методологии постоянно привлекают внимание философов. За публикациями Федора Николаевича внимательно следили отечественные географы и коллеги за рубежом. Его произведения переведены на английский, болгарский, вьетнамский, китайский, немецкий, польский, узбекский, французский и эстонский языки. Его приглашала к постоянному сотрудничеству Большая советская энциклопедия, а Британская энциклопедия заказывала отдельные статьи. Центральные издательства страны ежегодно приглашали заключить договоры на издание книг по важнейшим вопросам современной физической географии.

Любая научно-теоретическая работа перспективна в том случае, когда она одновременно имеет и прикладное направление. Как истинный ученый, Федор Николаевич, начиная со своих первых опубликованных трудов, стремится четко обозначить возможности практического применения полученных научных результатов. Наиболее значимым в творчестве Ф.Н. Милькова становится триединство – наука, методика обучения, практика.

В 50-х годах минувшего столетия Мильков вводит в практику совершенно новый метод районирования. Он обосновывает существование ландшафтно-типологических комплексов, информация о которых позволяет более глубоко проникнуть в структуру и динамику региональных единиц: физико-географических зон, провинций, районов и других. Им был разработан принципиально новый метод качественной оценки ландшафтно-типологических комплексов для целей сельского хозяйства. На основе предложенной методики была произведена локальная качественная оценка земель некоторых районов Воронежской области.

В 1961 году коллектив кафедры физической географии ВГУ под руководством Ф.Н. Милькова завершил сплошное ландшафтно-типологическое картирование Центрального Черноземья и опубликовал монографию «Физико-географическое районирование ЦЧО», на титульном листе которой было отмечено – «Материалы по природному и экономико-географическому районированию СССР для целей сельского хозяйства» (1961). Почти одновременно вышли из печати две карты: в черно-белом исполнении «Карта типов местности и физико-географических районов ЦЧО» в масштабе 1 : 1 000 000 (1959) и первая в СССР регионально-типологическая цветная «Ландшафтно-типологическая карта Черноземного центра» в масштабе 1 : 1 000 000 (1961). Обе



Открытие доски профессору Ф.Н. Милькову на доме № 19 по ул. Театральная.
14 мая 2018 года

эти карты не утратили прикладной значимости и в наше время.

В 1966 году Федор Николаевич опубликовал книгу «Ландшафтная география и вопросы практики», в которой предельно ясно раскрыл роль теории физико-географического районирования в решении народно-хозяйственных проблем, в частности, качественной оценке земель, крупномасштабном картографировании, проектировании городов и предприятий.

Ф.Н. Мильков стал родоначальником нового направления в географии – антропогенного ландшафтоведения. Теоретические положения этого направления успешно используются для решения некоторых практических задач. Ряд статей по промышленным и сельскохозяйственным антропогенным ландшафтам вызвал интерес не только отечественных, но и зарубежных специалистов.

Последняя коллективная монография сотрудников кафедры физической географии ВГУ, опубликованная под научным руководством и редакцией Ф.Н. Милькова, – «Эколого-географические районы

Воронежской области» (1996) – наметила дальнейшие пути развития нового научно-теоретического подхода к изучению ландшафтно-экологической обстановки региона.

Работы Федора Николаевича в области истории географии, популяризации географических знаний и краеведения хорошо известны не только его ученикам и последователям, но и широкому кругу читателей.

Профессору Ф.Н. Милькову всегда были свойственны исключительно высокая работоспособность, трудолюбие, высочайшая эрудиция, стремление к познанию истины, постоянный поиск нового, глубина мышления, принципиальное отношение к научному исследованию, особый дар видеть в природе то, что многим недоступно. Данные качества позволяли ему находить передовые подходы к решению многих сложных задач ландшафтной географии, аргументированно и предельно ясно раскрывать их в своих работах. Все это снискало глубокое уважение к Федору Николаевичу Милькову, создало ему нерукотворный памятник в географической науке.