

НИКОЛАЙ ПРОСТАКОВ

ПОЛИГОН НАУКИ И ОБРАЗОВАНИЯ

Жолм на возвышенном берегу тихой речки Усмани в Усманском бору имеет непосредственное отношение к богатой и славной истории Воронежского края. В XVI–XVII веках по реке проходила граница Русского государства, которая прикрывала страну от нашествия кочевников. Пойма Усмани была труднодоступной, непроходимой и защищала от набегов конницы. На возвышенных холмах по берегам реки возводились небольшие сторожевые заставы, посты и оборонительные мощные крепости – Усмань и Орлов, входящие в единую систему военных оборонительных укреплений. Еще в 1514 году русский посол, возвращавшийся из Турции в Россию на санях, добравшись до реки Усмани, облегченно вздохнул: «Бог донес до Усманцы по здраву».

Известность Усманский бор получил в 1696 году, когда впервые в Воронеж приехал Петр I и начал подыскивать лес, пригодный для строительства военных судов. Посетив бор, он пришел в восторг, а увидев стройные корабельные сосны, воскликнул: «Сие место красиво есть!»

По приказу царя со всех окрест Воронежской губернии свозили толстые стволы дубов и сосен в поселок Маклок, где их обрабатывали местные крестьяне и на телегах свозили на кордон Вeneвитиново. Отсюда лес сплавляли по тихой речке Усмани, затем Воронежу, Дону, где у города Таврова царем была воздвигнута судоверфь для строительства военных кораблей флота России. Река в то время служила пунктом для отправки деловой древесины, по ней сплавляли вереницы лодок, наполненные бревнами.

Этот уголок природы на берегу реки Усмани с давних времен приметили русские купцы. По указу Воронежской казённой палаты 12 декабря 1847 года сюда был направлен купец 2-й гильдии Николай

Григорьевич Вeneвитинов (1824–1892), который обосновался и стал хозяином живописного местечка в Усманском бору под Воронежем.

В лесной массив – Усманский бор – с начала 1919 года стали наведываться ученые-естествоиспытатели Московского государственного университета: С.И. Огнев и его помощники К.Л. Воробьев и В.Г. Гептнер, которые занимались изучением фауны России и провели здесь первые научные исследования. Их взору предстали богатые лесные биоценозы с многочисленными видами позвоночных и беспозвоночных животных и разнообразным растительным покровом, а на реках Усмань и Ивница они обнаружили небольшую колонию бобров. Ученые проявили большой интерес к особенностям этих богатых экосистем крупного лесного массива с биологическим разнообразием животного мира и растительного покрова. В последующих публикациях исследователи указали на необходимость и важность сохранения первозданного богатства.

В 1923 году вдоль реки Усмани выделяется полоса абсолютного заповедания площадью 2716 га, выходит в свет классическая монография С.И. Огнева и К.А. Воробьева «Фауна наземных позвоночных животных Воронежской губернии», которая до настоящего времени считается настольной книгой зоологов. В 1927 году Совет народных комиссаров РСФСР утверждает «Положение о Воронежском государственном бобровом заповеднике» (ныне – Воронежский государственный природный биосферный заповедник). С этого времени стала развиваться природоохранная деятельность, в том числе на организованных для этой цели зоологических (биологических) станциях в высших учебных заведениях.

В 1946 году в соответствии с распоряжением Совета министров СССР от 17 апреля 1948 года № 4512-р «О выделении Воронежскому государ-

ственному университету земли под строительство биологической станции» на площади 1 га профессором И.И. Барабашом-Никифоровым и доцентом С.И. Обтемперанским в Усманском бору, в имении купца Н.Г. Веневитинова, была организована Биологическая станция ВГУ «Веневитиново». Постановлениями Совета министров СССР от 27 мая 1952 года № 1314-р и 7 апреля 1958 года № 1731-р ее площадь увеличена на 0,6 и 1 га соответственно. Решением исполкома Воронежского областного совета депутатов трудящихся от 16 июня 1957 года № 550 площадь биостанции увеличена на 5,96 га, постановлением главы администрации Воронежской области от 28 января 1993 года – на 1 га. В 1992 году вышел Указ Президента Российской Федерации «О мерах по поддержке государственных высших учебных заведений», в котором говорится о передаче закрепленных за ними земельных участков в бессрочное бесплатное пользование. На основании постановления администрации Воронежской области от 25 октября 2011 года № 43 Биологическому учебно-научному центру ВГУ «Веневитиново» выделен лесо-пойменный участок площадью 388 га в постоянное бессрочное пользование для научной и образовательной деятельности. Появление в Усманском бору учебно-научного подразделения биологического профиля – биологической станции – позволило решать многие научные задачи целого региона, привлекло огромное внимание ученых-биологов и вызвало огромный интерес. В дальнейшем станция стала своеобразной Меккой для многих поколений.

Об этом месте в разные годы писали П.П. Семенов-Тянь-Шанский, С.И. Огнев и К.А. Воробьев,

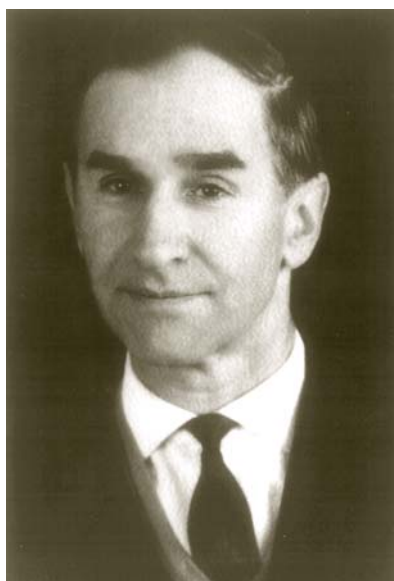
Н.А. Северцов, В.Г. Гептнер, С.И. Костина и др. Известным вкладом в познание фауны Воронежской губернии явились работы И.Ф. Штукенберга, М.М. Скида, А.А. Силантьева, Ф.П. Кеппена, А.А. Файста, Е.В. Зверозомб-Зубовского и др. На территории Усманского бора проводили научные исследования лесных и луговых сообществ крупные отечественные лесоводы и ученые: Г.Ф. Морозов, М.М. Вересин, М.П. Скрябин, С.В. Голицын, М.М. Путилин и др.

На Биологической станции ВГУ «Веневитиново» работали известные ученые Воронежского университета. Среди них профессора Б.М. Козо-Полынский, С.Н. Камышев, И.И. Барабаш-Никифоров, К.Ф. Хмелев, К.В. Скуфьин, А.И. Лакомкин, С.И. Машкин; доценты А.В. Федоров, С.И. Обтемперанский, А.А. Изосов, Т.В. Дмитриева, Л.Л. Семаго, М.С. Сухорослов, Г.И. Ермолаев, А.И. Ртищева, Л.И. Кожевникова, Г.М. Камаева, Г.И. Барабаш и др.

Годы становления биологической станции были трудны. Большую помощь в организации работы по строительству лабораторий и служебных помещений оказывали местные лесники и лесничие В.П. Федоров и П.М. Селиванов, наблюдатель Плотовского заказника М.Ф. Паневин, директор Сомовского лесхоза М.И. Карпенко, инженеры В.Ф. Воронин и Д.А. Смирнов. В становлении зоостанции принимали активное участие сотрудники кафедры зоологии позвоночных животных и ее директор А.И. Филимонов. Долгое время оказывали помощь директоры Сомовского лесхоза В.К. Кузнецов, В.А. Папонов. В 1949 году по инициативе заведующего хозяйством зоостанции И.Ф. Чифина была



И.И. Барабаш-Никифоров



С.И. Обтемперанский



А.И. Филимонов



Энтузиасты-зоологи
1950–1970-х годов.
Верхний ряд, слева направо:
И.П. Черных, С.И. Обтемперанский,
А.А. Изосов, А.В. Федоров.
Нижний ряд: Г.П. Петрова,
Т.В. Дмитриева

построена баня-парная для сотрудников, которая функционирует по настоящее время. Следует отметить большого энтузиаста, внештатного сотрудника зоостанции, любителя животных и природы юриста Н.Н. Андреева, который на протяжении 18 лет заведовал живым уголком станции.

В 1960 году был обустроен палаточный студенческий городок для проживания студентов-биологов на полевой учебной практике, который возглавил полковник в отставке Ф.С. Негроров. В 1984 году было утверждено положение о базе отдыха сотрудников университета на территории Биостанции ВГУ «Веневитиново».

На территории биоцентра стоял памятник старины и зодчества – одноэтажный толстостенный кирпичный дом с глубокими подвалами – усадебный дом купца Н.Г. Веневитинова, построенный в 1916 году и служивший многие годы людской, жильем для сотрудников Сомовского лесхоза, сотрудников биологической станции ВГУ. Этот дом был передан Воронежскому университету взамен построенного в поселке Маклок. Сейчас на месте бывшего усадебного дома сохранились лишь глубокие подвалы.

Более семидесяти лет Биологический учебно-научный центр «Веневитиново» служит учебно-научной базой для сотрудников, студентов, аспирантов медико-биологического, геологического и других факультетов Воронежского государственного университета и других вузов области. Одними из главных задач биоцентра являются обеспечение учебного процесса в соответствии с учебными планами подготовки специалистов-биологов широкого профиля, проведение научно-исследовательской ра-

боты, пропаганда охраны как фоновых сообществ животных и растений, так и редких видов фауны и флоры. В биоцентре имеются все условия для проживания студентов (летние домики, столовая, артезианская скважина, электрическая подстанция, баня-парная, библиотека, летний душ).

В настоящее время на территории центральной усадьбы биоцентра располагаются научно-исследовательские и учебные лаборатории, библиотека, гербарий местной флоры, коллекции видов животных. Сотрудниками биоцентра и медико-биологического факультета проводятся комплексный экологический мониторинг лесо-пойменных экосистем, оценка и прогноз состояния окружающей природной среды. Творческим достоянием биоцентра является экологический музей «Природа Усманского бора», в котором представлены экспонаты местных фауны и флоры.



Дом биостанции ВГУ – памятник старины и зодчества (1916–1999)



Первая гидрологическая
экспедиция по реке Усмани.
1948 год

С 1992 года в биоцентре осуществляется постоянный выпуск сборников научных работ (включенных в систему РИНЦ). Таких сборников опубликовано уже 29.

В биоцентре работают профильные научные лаборатории по биологическому разнообразию наземных и пресноводных экосистем, экологическому образованию, мониторингу экосистем Усманского лесного массива, лаборатория мониторинга и биоразнообразия природных и урбанизированных экосистем. Созданы совместные лаборатории – с московским Палеонтологическим институтом (2007), Воронежским государственным медицинским университетом (2008).

За последнее десятилетие по материалам биоцентра опубликованы четыре методических указания, пять научно-популярных изданий, две моногра-



И.И. Барабаш-Никифоров проверяет содержание нутриев в вольерах на берегу реки. Конец 1950-х годов

фии, девять учебных пособий, в том числе с грифом Минвуза РФ, УМО университетов России, и сотни статей.

Биологический центр «Веневитиново» широко известен как в Центральном Черноземье, так и далеко за его пределами. Основным стимулом успешного развития деятельности биоцентра является наличие достаточно большой и разнообразной по условиям природной площади, на которой ещё сохраняются типичные для региона естественные условия для животных и растений, соблюдается режим пользования на особо охраняемой природной территории.

В 1996 году в биоцентре проведена Международная научно-практическая конференция «Биологические проблемы устойчивого развития природных экосистем», в 1998-м на базе биоцентра прошла выездная сессия УМО университетов России. В 1997 году по инициативе сотрудников биоцентра был проведен V Всероссийский трихоптерологический симпозиум, а в 2001, 2003 и 2006 годах – I, II и III Всероссийские симпозиумы по амфибиотическим и пресноводным насекомым. В 2004 году создано специализированное инновационное предприятие – ООО «Технология шмелеводства».

Общая площадь Биоцентра «Веневитиново» составляет 397,6 га. Она состоит из центральной усадьбы (9,6 га) и лесо-пойменного участка для научной и образовательной деятельности (388 га). Здесь учеными зарегистрированы разнообразные фауна и флора, включающие около 9 000 видов беспозвоночных, 286 позвоночных животных, более 400 видов грибов и более 1000 видов растений. На территории биоцентра обитают 29 видов редких, уязвимых и сокращающихся в численности позво-



Изучение строительного материала гнезд птиц



Изучение биологии жука – мускусного усача

ночных животных разных классов: круглоротых – 1 вид, рыб – 10, амфибий и рептилий – 7, хищных птиц – 6, млекопитающих – 11 видов. Кроме того, отмечено более 30 видов беспозвоночных, 19 видов растений и 4 вида грибов, занесенных в Красную книгу Воронежской области.

За много лет в Биоцентре ВГУ «Веневитиново» накоплен большой материал по методике проведения учебной и производственной практик с широкой тематикой занятий и заключительных отчетов, докладов, постоянно внедряются актуальные современные направления исследований.

Биоцентр как база практики бакалавров, магистров, аспирантов высоко оценен коллегами-биологами из Московского государственного университета им. Ломоносова, студенты которого на протяже-

нии 6 лет проходили зональную учебную практику по высшим растениям и зоологии беспозвоночных под руководством доктора биологических наук, профессора А.А. Соколова.

На территории биоцентра и его окрестностей располагаются известные ландшафтные памятники природы местного и международного значения, которые определяют уникальность этого уголка природы. К ним относятся болота Журавлиное, или Клюквенное, Гадючье, Самара с ручьем и родником, лесные и пойменные озера Угольное, Чистое, Восьмерка, Глубокое, Круглое и др., которые приурочены к бассейну реки Усмани. Они характеризуются большим биологическим разнообразием фоновых, редких видов наземных и пресноводных животных и произрастанием редких растений, характерных как для северной таежной зоны, так и южной.

В биоцентре проводится детальный мониторинг состояния пойменных и лесных экосистем, ежегодное слежение за динамикой видового разнообразия животных и растений, водоемов, черноольховых участков, проводятся непосредственные наблюдения за изменением растительности в процессе сукцессии.

Биологический учебно-научный центр ВГУ «Веневитиново», одно из старейших подразделений Воронежского университета, стал близким и родным для многих поколений выпускников вуза. Нынешние студенты-биологи чтят традиции биоцентра, совершенствуя по мере сил развитие биологической науки на современном уровне. Деятельность Биологического центра ВГУ «Веневитиново» способствует формированию целеустремленной личности, грамотных и квалифицированных специалистов – биологов, будущих первооткрывателей и новаторов.



На гидробиологической практике